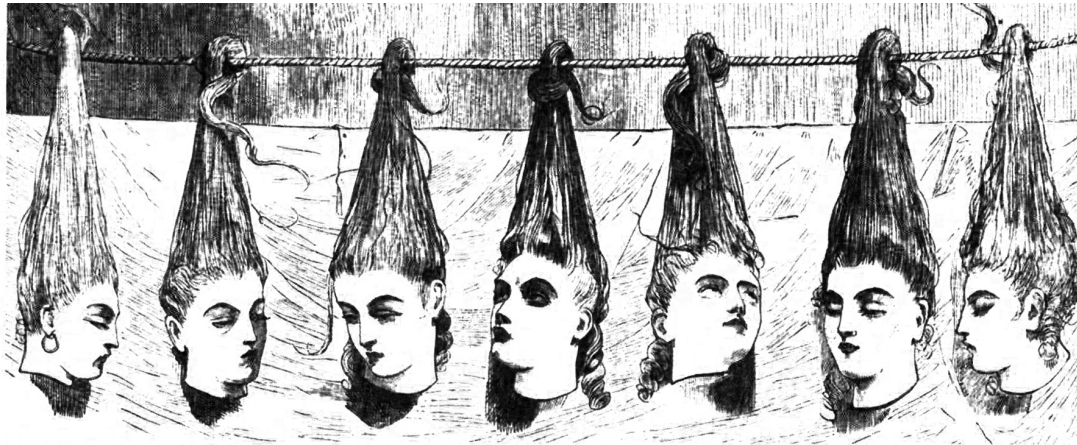


LA BARBE



COLLECTIF ĪNUÉE

Théâtre, conte et récits documentaires - Création Janvier 2024

ÏNUÉE

Collectif artistique

Composée de membres d'horizons différents et aux savoirs-faire complémentaires, ïnuée est une fabrique de projets artistiques et culturels.

Mus par l'envie commune de décloisonner les disciplines, d'élargir nos horizons de pensée et de créer du lien sur le territoire, nous réalisons des spectacles, des expositions mais aussi des ateliers, des conférences, des échanges, des tables rondes.

Nous cultivons le désir d'expérimentation, de prise de risques, d'écriture, sans quoi il n'y aurait pas de création. C'est en pratiquant une démarche documentaire que nous essayons d'être au plus près de nos sujets car nous avons à cœur de mettre en lumière les liens qui unissent histoires individuelles et histoires collectives.

Ensemble, nous élaborons une méthode de travail commune à l'ensemble de nos projets. Nos projets se déploient sous une variété de formes (spectacle, exposition, performance, lecture, conférence, table ronde, travaux documentaires..) qui se font échos. Chaque regard se nourrit de plusieurs autres regards complémentaires avec, toujours, la même intention : créer des espaces communs d'où chacun repart avec un peu de vivant retrouvé, une nouvelle question à poser, un nouvel horizon à explorer.



LA BARBE

Spectacle librement inspiré du conte de Barbe Bleue, de l'analyse de Clarissa Pinkola Estes, et de récits documentaires.

Mise en scène

Heidi Folliet

Jeu

Marianne Deshayes et Julie Dupuy

Collaboration artistique, et costume

Solène Fourt

Lumière, son et vidéo

Aureliane Pazzaglia

Production

Collectif Inuée

Remerciement

Marceau Valette-Philippot

Durée : 1h

Tout public à partir de 14 ans.

Production Collectif Inuée **Coproduction** La Barbe est soutenue par la DRAC Auvergne- Rhône-Alpes au titre de l'aide au projet 2024. Spectacle créé à L'Autre Rive - Ville d'Eybens (38) dans le cadre des résidences artistiques. **Avec le soutien** du Moulin des Roches lieu de création et de diffusion à Toulon-sur-Arroux (71), dans le cadre du dispositif CLEA. **Accueil en résidence** Le Pot au Noir - Rivoiranche, scène ressource en Isère (38) - Le lycée Marie-Curie à Echirolles (38).



LA BARBE

Résumé

« Ouvrez tout, allez partout, mais pour ce petit cabinet, je vous défends d'y entrer, et je vous le défends de telle sorte, que s'il vous arrive de l'ouvrir, il n'y a rien que vous ne deviez attendre de ma colère. »

Barbe Bleue de Charles Perrault

On se souvient d'un homme à la barbe étrange, d'une jeune femme curieuse, d'une clé tachée de sang et de cadavres retrouvés derrière la porte d'une chambre interdite... Barbe Bleue est une sordide histoire de féminicides, sans cesse actualisée au fil des époques, se mêlant à l'Histoire, s'emparant du fait divers.

Dans *La Barbe*, deux sœurs nous parlent de leur rencontre avec Barbe Bleue. Usant du conte, elles mettent en scène des moments de cette histoire pour en comprendre les ressorts, traquer le prédateur et répondre à une question : A quel moment devient-on une proie pour l'autre ? Elles mettent en parallèle le conte et leur histoire personnelle en interprétant différents rôles, des personnages de la fiction à leur propre vécu, créant ainsi un trouble entre fiction et réalité, et jouant des frontières entre la dimension fantastique du conte et l'aspect documentaire de témoignages.



« Tel un rusé chasseur, Barbe-bleue sent qu'il intéresse la plus jeune des filles, autrement dit qu'elle accepte d'être sa proie. Il la demande en mariage et dans un moment d'exubérance propre à la jeunesse, mélange comme souvent de folie, de plaisir, de bonheur, et d'intrigue sexuelle, elle accepte. Quelle femme ne connaît pas ce scénario ? »

Clarissa Pinkola Estes

« La petite n'ose plus fermer les yeux : elle pense à la petite porte qui mène à la cave. Chaque nuit, plus que la précédente, le manque de sommeil brouille les frontières entre le rêve et la réalité. »



LE CHOIX DE BARBE BLEUE

Violences conjugales et self-defense

Nous avons fait le choix de prendre le conte de Barbe Bleue comme toile de fond du spectacle. L'univers du conte de barbe bleue est riche et il est inscrit dans l'inconscient collectif : On se souvient du mari barbare, de la femme curieuse, d'une chambre interdite, d'une clé tachée de sang et de cadavres dans le placard. C'est une histoire cruelle de féminicides. La figure de barbe bleue est devenue un réel mythe. Elle a été sans cesse actualisée se mêlant à l'Histoire, s'emparant du fait divers.

Dans ce spectacle, nous menons, en parallèle du conte, une réflexion contemporaine sur les violences conjugales, en particulier chez les plus jeunes, qui s'engagent parfois dans des relations sentimentales la fleur au fusil. C'est aussi parce qu'il nous semble important d'apprendre à détecter les signes de violence dès le plus jeune âge, et d'enliser la violence quand il est encore possible, que les personnages de notre fiction sont deux jeunes femmes qui entrent dans l'âge adulte.

Nous nous sommes appuyées sur une pluralité de matière pour écrire, construisant le spectacle par couches. Nous avons puisé dans des récits documentaires pour donner corps à notre histoire et à nos personnages, et avons extrait des passages de l'analyse de Barbe Bleue faite par la conteuse et psychanalyste Clarissa Pinkola Estes. Les questionnements théoriques autour du recours à la violence pour sa propre défense, et les pratiques du self-defense, nous ont animés tout au long de la création.

Ainsi nous naviguons entre l'univers fantastique du conte, et des scènes plus documentaires.

Souvent critiquée, la curiosité est récompensée dans cette version de Barbe bleue. Poussée par la clef qui saigne – « la fée » du conte – l'héroïne est poussée à découvrir les crimes de son mari. Ute Heidmann qualifie le conte comme « une leçon pour devenir moins naïves et plus autonome, où les lecteur.ices peuvent apprendre comment échapper à un rôle sacrificiel et destructeur ».





DEUX SOEURS

Le jeu dans le jeu

Les bonnes de Jean Genet, est une pièce qui nous a inspirée pour ce projet. Ce drame social fait écho au fait divers des sœurs Papins qui assassinent violemment leur maîtresse. Faisant théâtre de leur condition, elles deviennent de cruelles criminelles. Nous reprenons dans ce spectacle, la dimension du huis clos *des bonnes*, l'imbrication du jeu dans le jeu. Ces deux sœurs mettent en scène le conte et leur histoire personnelle, créant un trouble entre la fiction et la réalité. Ce duo sorore transforme la violence en jeu, elles tournent en dérision leur histoire intime, se mettant à l'épreuve l'une l'autre, comme si la scène était un exutoire pour elles.

L'histoire de Barbe bleue est un moyen efficace pour démasquer et combattre l'autorité conjugale abusive. User de la violence, physique ou psychologique, est un acte de pouvoir et de domination qui gangrène le couple. La remise en question du « bonheur pour toujours » dans ce conte interroge le schéma de nos relations sentimentales. Si le spectacle s'engage aux côtés des femmes pour leur droit à la liberté et à l'intégrité, c'est aussi pour faire reconnaître que les violences faites aux femmes, sont des manifestations des inégalités persistantes entre les femmes et les hommes.

La France enregistre une hausse de 40% des signalements de violence conjugales lors du premier confinement en 2020, et près de 60% lors du deuxième. Ces chiffres rappellent que les violences conjugales, loin de concerner uniquement le huis clos du foyer, sont de réelles problématiques sociétales.

THÉÂTRE ET VIDÉO

Le dispositif scénique

Le dispositif scénique intègre de la vidéo. Nous voulions inclure la présence du téléphone portable dans notre pièce, objet de notre quotidien. C'est un outil pour les deux sœurs, qui s'en servent pour contruire leur mise en scène. Elles se filment, écoutent de la musique avec. Les sonneries du téléphone deviennent un élément intrusif, qui viennent ponctuer et perturber le spectacle.

C'est aussi par le biais de pièces de costume que nous convoquons les personnages archétypaux du conte. Ainsi les comédiennes jouent de ces éléments pour entrer et sortir de la fiction.





CONDITIONS TECHNIQUES

Dispositif frontal.

Boîte nue ou pendrillonnage à l'allemande selon les salles. Le spectacle nécessite un noir en salle et sur le plateau.

Tapis de danse au sol 6m x 5m

Ecran de projection vidéo 3m40(h) x 5m(l)

Hauteur sous perches minimum : 3m80

Durée du spectacle : 1h

Durée de montage et raccords : 2 services de 4h.

Démontage : 2h, chargement compris.

Notre équipe se compose de 4 personnes : 2 comédiennes, 1 régisseuse son, lumière, vidéo , 1 metteuse en scène.

Décor transporté dans un utilitaire de 6m³.

Fiche technique sur demande.

Contact technique : Aureliane Pazzaglia
pazzaglia.aureliane@gmail.com

EQUIPE DE CRÉATION

Biographies



Heidi Folliet
Mise en scène

Heidi étudie la scénographie et les costumes à la Cambre, école d'art de Bruxelles. Elle se rapproche ensuite du théâtre et du travail collectif en poursuivant ses études au Théâtre National de Strasbourg qu'elle intègre en 2013. Depuis 2016 elle travaille en tant que scénographe aux côtés de Mathilde Delahaye, Maëlle Dequiedt, Louise Dudeck, Bérange Janelle, ou encore Alexis Armengol. En 2018, elle réalise une première mise en scène « *la Vie devant soi* » grâce au dispositif des Envolées. Elle est membre active de l'association ĩnuée depuis 2019. En 2021 elle co-fonde «La Villa Moulins», un atelier d'artiste à Lille.



Solène Fourt
Collaboration
artistique
Costumes

Solène suit d'abord une formation en design textile. Après une année en fac Art du spectacle, elle intègre l'École du Théâtre National de Strasbourg en section scénographie-costume en 2014.

Depuis 2017 elle travaille aux côtés de Maëlle Dequiedt, Pauline Lefèvre-Haudepin, Kaspar Tainturier-Fink, ou encore Didier Riuz.

En 2019, elle rejoint l'équipe du Festival International de Théâtre de Milos, initié par Solal Forte en tant que scénographe.

En 2021 elle co-fonde «La Villa Moulins», un atelier d'artiste à Lille.



Julie Dupuy
Interprète

Julie commence le théâtre à travers des ateliers menés par la Cie Kaléidoscope. Elle suit des stages d'interprétation avec Karim Troussi, Sophie Vaude et Benjamin Moreau. De 2010 à 2014, Julie se forme au théâtre forum avec la Cie Wecré Théâtre au Burkina Faso. En 2014, elle intègre l'école la Scène-sur-Saône à Lyon. Parallèlement, Julie a accompagné et participé au développement de plusieurs projets culturels. Lauréate de l'Institut de l'Engagement, elle est diplômée d'une licence en droit international et du Master Direction de projets culturels à Sciences Po Grenoble. Elle met en scène le spectacle «La Zone» en 2021.



Marianne Deshayes
Interprète

Marianne Deshayes est née en 1993. Après une formation de comédienne au Théâtre National de Strasbourg elle joue notamment dans des mises en scène de Pauline Haudepin, Julien Gosselin et Imaf Assaf. Puis elle découvre la marionnette et ses formes associées lors d'un stage avec Lou Broquin et décide d'approfondir sa technique en suivant la formation annuelle du Théâtre aux Mains Nues. Depuis, elle travaille en tant que manipulatrice ou constructrice dans différentes compagnies (Les Grandes Personnes, cie Tout de go ...)



Auréliane Pazzaglia
Lumière
Son
Vidéo

Auréliane intègre le Diplôme des Métiers d'Art en régie de spectacle spécialité son à Nantes. Elle y découvre le théâtre et intègre l'École du Théâtre National de Strasbourg en 2013. Elle se forme alors auprès de Daniel Deshays, Renaud Roubiano, Bernard Saam, Clément Mirguet... Elle travaillera également avec Christine Letailleur, Mathieu Bauer, Thomas Jolly, ainsi que Rémy Barché. Elle collabore avec Maëlle Dequiedt pour Pupilla, Au Bois de Claudine Galea, I Wish I Was et Stabat Mater. Elle travaille également aux côtés de Chloé Dabert.

LA BARBE EN TOURNEE

Passées :

Les 23, 24 et 25 janvier 2024 à 20h :

Représentation au théâtre de l'Autre-Rive
Eybens (38).

Les 2 février à 20h et 4 février 2024 à 16h30

Représentation au théâtre du Verso
St-Etienne (42).

Les 6, 7, 8 et 9 février 2024 à 19h30

Le 08 février 11h

Représentations au théâtre de l'Elysée.
Lyon (69).

Le 14 septembre 2024 :

Représentation au Pot au Noir
Rivoiranche (38)

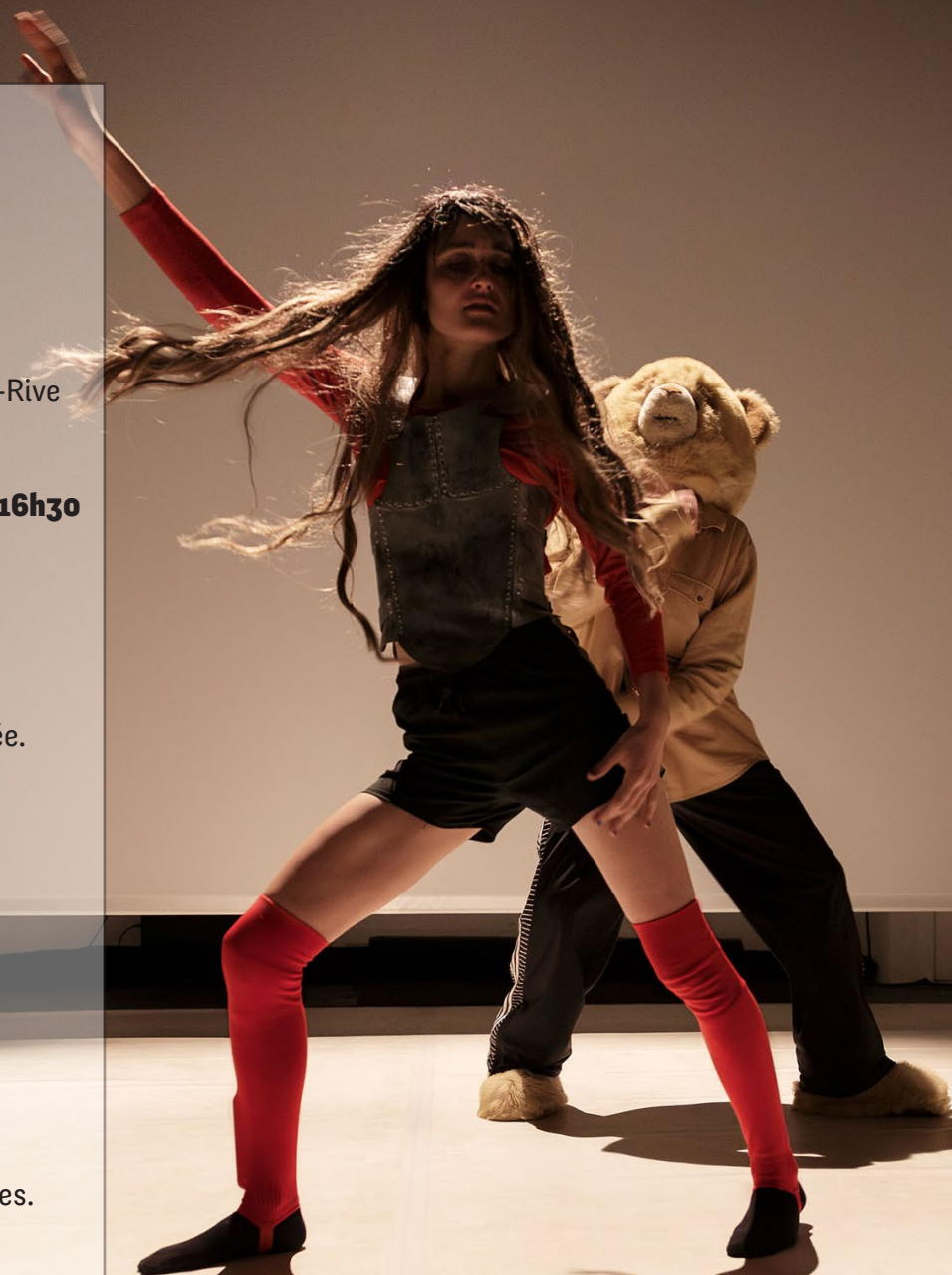
A venir ;

Le 13 décembre 2024 :

Représentation au Moulins des Roches.
Toulon-sur-Arroux (71).

Avril 2025 :

Représentation à la MJC Jean-Macé.
Lyon (69).



İNUEE

28 Rue Alfred de Musset
69100 Villeurbanne
association.inuee@gmail.com
www.inuee.fr

SIRET : 844 335 513 000 25
Licence n°2 - 1122116 / Licence n°3 - 1122117

Contact artistique «La barbe»

Heidi Folliet - 07 86 90 12 18
heidifolliet@gmail.com

Contact administratif İnuée

Julie DUPUY 07 82 30 41 46
association.inuee@gmail.com

LA

Janvier 2024



BARBE

Théâtre, conte et documentaire